



**Udgivet af:**  
**NØRREBRO LOKALHISTORISKE  
FORENING OG ARKIV**

Nr. 28, februar 2015  
ISSN: 1902-0422

**Redaktion:**  
Foreningens bestyrelse.

**Adresse:**  
Biblioteket Blågården,  
Blågårds Plads 5,  
2200 København N.

**Foreningens bestyrelse:**

*Formand:*  
Karsten Skytte Jensen  
22 92 14 05

*Næstformand:*  
Tonny Svanekiær

*Kasserer:*  
Ingrid Bøvith  
20 70 52 08

*Bestyrelsesmedlem:*  
Vivi Christensen

*Bestyrelsessmedlem:*  
John Dickov

Nørrebro Lokalhistoriske Forening og Arkiv kan træffes **den første mandag i måneden på Biblioteket Blågården mellem kl. 16-18**, eller efter aftale, undtagen i juli og august måned, hvor vi holder sommerferie.

**E-mail:**  
info@noerrebrolokalhistorie.dk

**Hjemmeside:**  
www.noerrebrolokalhistorie.dk

**Forsidebillede:**  
Ladegårdsåen i 1885 med Ladegården til højre set fra broen ved Blågårdsgade mod Søerne.

**Tryk:**  
Frydenberg A/S

# Årsberetning 2014

## Foreningen/bestyrelsen

Den 20. marts afholdt Foreningen sin årlige generalforsamling. På valg til bestyrelsen var Karsten Skytte Jensen og Vivi Christensen. De var begge villige til genvalg og blev valgt for en toårig periode. Desuden blev John Dickov valgt til bestyrelsesmedlem. Anja Sandreid ønskede ikke at genopstille. Vi siger tak til Anja for hendes store indsats i bestyrelsen gennem knap 9 år.

Som revisor genvalgte Lis Melander.

Medlemstallet har ligget stabilt gennem 2014. Enkelte er faldet fra. Det er opvejet af, at der er kommet nye medlemmer til. Vi er taknemmelige for vores trofaste medlemmers støtte og håber at der også fremover, vil blive en god tilgang af nye medlemmer.

Vores hjemmeside har fået nyt og mere overskueligt design og bliver holdt a jour af vores webmaster Thomas Bøvith, der også står for vores Facebook-side.

## Arrangementer og aktiviteter

Den 27. april havde vi en vellykket byvandring med Politimuseet. Emnet var Drab på Nørrebro og den kompetente guide viste os rundt i kvarteret og fortalte om en række drabssager. Der var god tilslutning til turen med omkring 25 deltagere.

Den 4. maj holdt Karsten Skytte Jensen et billedforedrag om Nørrebros historie i Anna Kirken.

I samarbejde med Biblioteket Blågården har vi fået genoptrykt Erik Hagens plakat: ”Sommer i Den Sorte Firkant”, og desuden har vi fået trykt et A5-postkort med samme motiv. Plakaten blev præsenteret ved en reception på Biblioteket den 5. maj, hvor Erik Hagens fortalte om byggelegepladsen ”Byggeren” og plakaten. Plakaten og postkortet kan købes på Biblioteket Blågården så længe oplag haves.

Den 25. maj havde vi en rundvisning på Assistens Kirkegård med temaet Krig og Skæbne. Der var god tilslutning til turen, der blev gennemført i strålende forårsvejr. Guide på turen var kulturvejleder Christoffer Jørgensen.

Den 25. juni havde vi en byvandring i Mimersgadekvarteret for en gruppe fra Jobcenteret i Baldersgade. Karsten Skytte Jensen var guide på turen.

Den 3. september havde Karsten Skytte Jensen en rundvisning på Assistens Kirkegård for en gruppe fra Natur- og Erhvervsstyrelsen.

Den 23. november havde vi planlagt en rundvisning på Mosaisk Begravelsesplads.

lads i Møllegade. På grund af en beklagelig misforståelse kom vores guide først med en times forsinkelse, men heldigvis lukkede portneren os ind og gav os en lille improviseret rundvisning. Turen vil blive gentaget under bedre omstændigheder på et senere tidspunkt.

Via vores hjemmeside får vi løbende en del henvendelser med spørgsmål om Nørrebro's historie. Hvis vi ikke er i stand

til at besvare spørgsmålene, henviser vi til f.eks. Københavns Museum eller Stadsarkivet. Vores åbningstid første mandag i måneden har i snit 2-5 besøgende pr. gang og fungerer tilfredsstillende.

Nørrebro Kalenderen for 2015 kom på gaden som sædvanlig sidst i november og blev solgt hos Steenbergs Bog og Ide og Irma på Tagensvej samt gennem foreningen.

---

## Samuels Kirken

*Af Tonny Svanekiær*

*I forbindelse med lukningen af Samuels Kirken i Thorsgade faldt det mig ind at fortælle vores medlemmer og læsere af årsskriftet både om hvorfor kirken lukker samt lidt historie om kirken.*

### **Sognesammenlægningen**

I 2008 fusionerede Kingo og Samuels sogne som eet sogn med én kirke. Kingos Kirken forestår herefter de ordinære kirkelige handlinger og Samuels Kirken fortsætter sit virke som Diakonikirke. Diakonikirke betyder kort og godt at gøre den gode gerning mod næsten, som Jesus Kristus gjorde det. Siden den første kirkes tid har diakoni hørt med som en naturlig del af menighedens liv og den kristne livsstil. Fra 2009 afholdte man stadig højmesse og diakonigudstjenester i forbindelse med spisning en hverdagsaften om ugen.

Efter at menighedsrådet havde vedtaget at nedlægge Samuels Kirke, afholdtes den sidste ordinære gudstjeneste den 2. juni 2013 og en afvielsesgudstjeneste den 2. oktober samme år. Herefter hjemfaldt kirken til Kirkefondet som ønskede at sælge den. I 2013 kom de første folkekirker i almindeligt udbud hos erhvervsjendomsfirmaet Collier International A/S og det kunne så offentliggøres at Kirkefondet har solgt kirken til Boligselskabet VIBO, som vil omdanne kirkebygningen til 53 ungdomsboliger.



*Samuels Kirken i Thorsgade 65. (Foto: KSJ okt. 2014)*

Omdannelsen af kirken til ungdomsboliger er helt i tråd med Kirkefondets overvejelser om den fremtidige anvendelse af lukkede kirker. Samtidig falder omdannelsen til ungdomsboliger ind under det sociale, kommunale og almennyttige formål. Det er også med til at afhjælpe det tiltagende akutte problem med ungdomsboliger i København – det falder helt i tråd med Kirkefondets ønsker.

Det er dog med nogen vemod at den gamle kirkes æra er slut – jeg er døbt der i 1955 og flere af mine søskende er gift i

kirken – kirken var en helt fast institution for os børn i 1960'erne hvor de fleste af os fra barndommens gade, Thorsgade, havde vores gang. Personligt håber jeg at det unikke præg kirken har, bevares sådan nogenlunde på de udvendige sider.

### **Samuels Sogn, krypt og kirke**

Efter Kirkefondets principper regnede man med en sognekirke for hver 10.000 mennesker. Dengang hørte området Kløvermarken, hvor Thorsgade lå, under Simeons Sogn, som efterhånden var vokset til langt over de 10.000 mennesker, så derfor var Simeons



*Murene til kryptkirken er rejst. (Foto: Det kongelige Bibliotek).*

Sogn deling en nødvendighed. Således opstod det selvstændige Samuels Sogn. Samuels Sogn blev officielt udskilt fra Simeons Sogn ved kongelig resolution den 1. oktober 1923. Fra sognets oprettelse brugte man Simeons Kirke som sognekirke frem til september 1925. Både Samuels og Simeons Sogne har begge hørt under Sankt Stefan Sogn der som bekendt, fra 1874, var det allerførste sogn med kirke på ydre Nørrebro, og alle 3 sogne har langt tidligere hørt under Sankt Johannes sogn. Samuels sogn er som en rektangulær firkant afgrænset af Jagtvejen, Tagensvej, Rådmandsgade, Allersgade, og Nørrebrogade. Der boede omkring 8000 mennesker i Samuels Sogn dengang sognet blev oprettet.

Allerede i foråret 1923 på et komitemøde talte man om den nye sognekirkes

navn. Et par forslag var fremme og man foretog en prøveafstemning blandt komitemedlemmerne. De fleste stemte for Samuels Kirken frem for RudolfFrimodts Kirke. Samuels Kirke vandt gehør hos alle også hos de kirkelige myndigheder som efterfølgende godkendte navnet. Samuel er et gammelt hebraisk navn som betyder enten ”Guds Navn” eller ”Gud har hørt”.

Jens Christian Rudolf Frimodt var præst ved Sankt Johannes Kirken fra 1861. Ud over sin præstegering var han også stifter af den københavnske indre mission samt fortaler og medstifter af både Sankt Stefans Kirken på Nørrebro og Sankt Jacobs Kirken på Østerbro. Han døde i 1879 uden at få sit navn forevigt som kirkenavn.

Den 3. april 1924 havde kirkekomiteen, Det Københavnske Kirkefond, fået skøde på matrikel nr. 5071 i Thorsgade 57\* og samme år begyndte man en indsamling til en krypt. Matrikel 5071 var tidligere i KFUM's eje. Som arkitekt på opgaven vandt Carl Schiøtz konkurrencen med sin smukke kirkeplan for både krypten og den lidt senere opførte kirke.

\*(nuv. Thorsgade 65)

Den 3. søndag i advent 1924 blev grundstenen lagt og allerede den 6. september 1925 indviedes Samuels Kirkens krypt som midlertidig kirkehus for sognet. Pastor K. Bjerregård som var en af foregangsmændene bag kirkeplanen var

fra 1923 til 1938 også fungerende præst ved kirken, heraf de 9 år i krypten. Pastor Bjerregård kom allerede i 1918 til København som afløser for pastor M. Mogensen i Simeon sogn.

Krypten kostede en del penge, omkring 160.000 kr. hvilket var en kæmpesum i 1925. Heraf fik man 82.000 kr. fra Kirkefondet og ca. 60.000 kr. fra Kirkekomiteen og selve sognet. Resten blev ydet af enkeltpersoner og andre menigheder og gennem Kirkekomiteen som også havde betalt for byggegrunden. Der var også stor offervilje blandt både arbejdere og arbejdsløse – man kunne betale et fast månedligt donation på 2

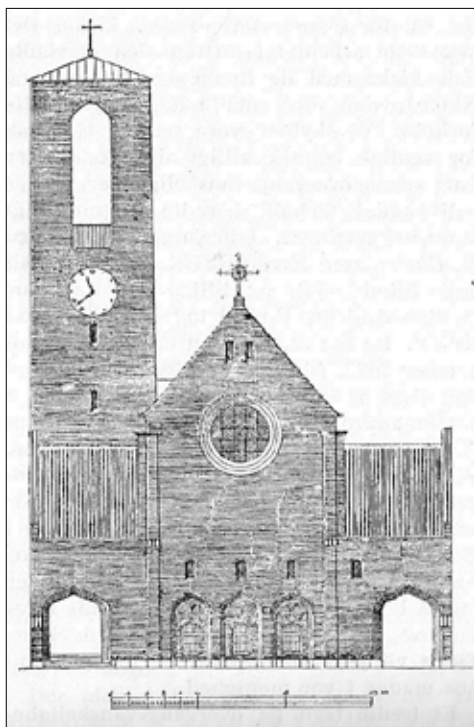


*Kryptkirken, foto fra 1930.*

kroner i 3 år eller blot 50 øre i fem år – det lyder ikke af meget i dag; men dengang i starten af 1920'erne var det faktisk en relativ stor fast udgift for en arbejdsløs eller lavtlønnet arbejdsmand, og så vel at mærke i 2-5 år. En anden stor bidragsyder var malermester P.D. Løv som allerede var bygherre for det meste af alléen, der bærer hans navn, samt en stor del af det tilstødende byggeri i både Odinsgade, Odins Tværgade, og Thorsgade.

Krypten har siden den blev bygget været benyttet af både menigheden og en børnehave med plads til 50 børn mellem 3-7 år. Krypten har ligeledes gennem mange år været der, hvor man afholdt den årlige Jule Bazar i starten af december måned. Her mødtes sognets familier med børn, enlige og ældre, der fik sig nogle hyggelige timer ved både boderne og kaffebordene. Man serverede også gammeldags flæskesteg med tilbehør og sluttelig kunne man gå til gudstjeneste i kirkeskibet. Desværre blev denne dejlige juletradition forbigået i 1980'erne.

Samuels Kirken kostede efter en grundig budgetgennemgang det samme som krypten, altså 160.000 kr. som ligeledes skulle finansieres via private og offentlige indsamlinger og tilskud. Desværre måtte selve kirketårnet, grundet den noget trængte økonomi, stilles i bero til bedre tider – disse tider kom aldrig og Samuels Kirken står stadig uden tårn i 2014. Klokketabelen blev bygget som en lille opsats bagtil og har jo virket fortrinligt



*Den planlagte kirke med tårn.*

siden. Trods den noget haltende økonomi lykkedes det at få bygget kirken, som blev indviet under stor jubel ved biskop Ostenfeld og Sognepræst K. Bjerregård søndag den 4. september 1932.

### **Arkitekturen**

Selve kirkebygningen er teglhængt med røde mursten i kraftige gotiske former, men buerne over vinduer, døre og porte er ikke almindelige, spidse gotiske buer. Det er i stedet de lidt fladere tudorbuer, der har deres oprindelse i England, men er sjældne i Danmark.

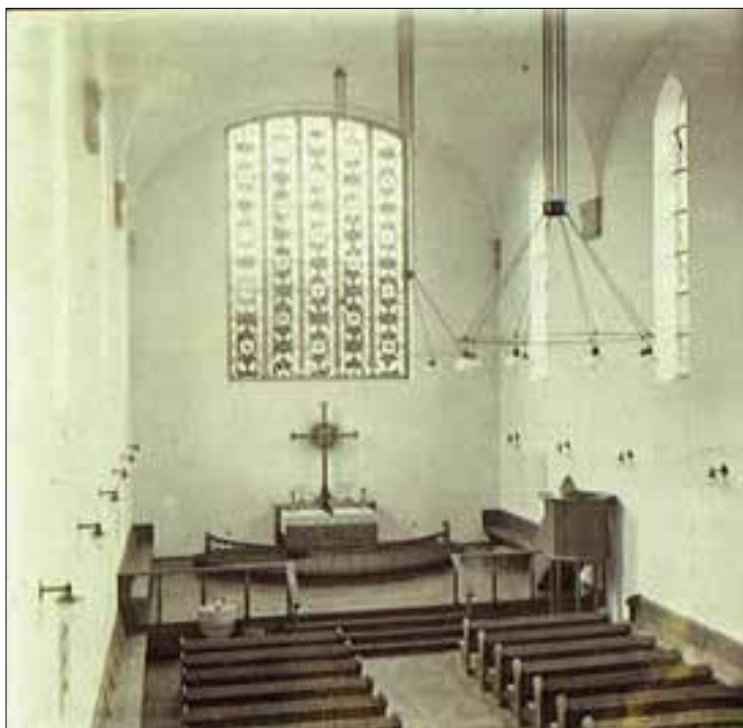


Indvendigt bærer kirken præg af høje lyse hvidkalkede vægge med højtsiddende vinduer i begge langsider og i østgavlen er placeret et cirkelvindue. I vestsiden er der et stort og smukt glasmosaikvindue. På alteret er et højt forgyldt kors. Døbefonten er hugget i klæbersten. Oprindeligt var kirken forsynet med et Frobenius-orgel. Frobenius var en af de førende orgelbyggere i Danmark. Orglet blev i 2001 erstattet med et stort svensk orgel og ligeledes i 2001 blev der placeret en kopi af Thorvaldsens kristusfigur i kirkens østende.

### **Kirkeskibet Samuel**

Kirkeskibet er en enestående model, da det har jernskrog i forhold til andre kirkeskibsmodeller, der er lavet af træ. Ifølge skibspapirerne er skibet skænket af forhenværende skibsfører F.V. Schjødt og dennes hustru til pryd for kirken og til ære for vor frelser. Ægteparret kom begge fra Bornholm; men boede senere på Jagtvejen 135, 1. tv.

F.V. Schjødt havde med bekendtes hjælp bygget skibet. Det tog i alt 5 år at både bygge og rigge skibet, som er



*Kirkerummet i Samuels Kirken, som det så ud i 1932.  
(Foto: Det kongelige Bibliotek).*

meget detaljeret udi de mindste små og store detaljer. Skibet kostede dengang omkring 400 kr. inkl. ophængning, en ikke ubetydelig sum penge i 1934; men i dag lyder det som ingenting og hvem ville ikke pryde sit hjem med dette smukke skib.

Den 7. marts 1934 blev flagene hejst ved en lille højtidelighed i det Schjødt'ske hjem sammen med Pastor Bjerregård og dennes hustru, viceskoleinspektør Bondesen med frue og Hr. Kaptajn Hagelberg, der var formand for skibsførerforeningen. Efter flaghejsningen blev der inviteret til kaffebord og ægteparret Schjødt overrakte herefter den smukke gave til kirken. Påskelørdag den 31. marts 1934 blev skibet ophængt i kirken og det blev indviet 1. påskedag den 1. april ved en indvielsesfest.

### **Menigheden**

Der har altid været en rigt menighedsliv i sognet. Allerede fra 1908, altså længe før sognet blev indført, blev menighedssamfundet oprettet samtidig med KFUK. Der var søndagsskole fra 1910 og KFUM stødte til i 1916, disse arrangementer foregik i Simeons Kirken. Fra kirkekryptens start i 1923 blev kirkebladet etableret, samtidig med Blå Kors og sygepleje og børneplejestation i 1925. Spejderbevægelse fra 1925 og menighedsbørnehave fra 1926, og fritidshjem i 1934. I 1966 byggedes Samuelsingården i Rådmandsgade, som vuggestue, børnehave og fritidshjem.

I 1967 oprettedes egen FDF-kreds. Færingemenigheden blev knyttet til Samuels kirken fra 1970 og herefter var den residerende kapellan færing. Hertil skal lægges utallige arrangementer af bibelkredse, menighedssangkor, syforening, revy og den tidligere omtalte julebazarer viser det et temmelig imponerende engagement gennem årene.

Jeg har selv haft glæden både at gå i børnehave, udflytterbørnehave samt to gange feriekoloni i Oksbøl. Det er herfra jeg har de bedste barndoms minder fra. Jeg husker også tydeligt, da det nye fritidshjem blev bygget i 1966 i Rådmandsgade, hvor alle vi unger var inviteret med til blandt andet at se Søster Mary, som var diakonisse i sognet, nedlægge grundstenen og skødet i fundamentet – bagefter var der sodavand og kage til alle ungerne. Heldigvis findes både Samuelsingården i Rådmandsgade og feriekolonien i Oksbøl endnu her i 2014; men vi må alle vinke farvel til Samuels Kirken efter i alt 90 års virke.

### **Kilder:**

Samuels Kirkens allerførste kirkeblad fra 1932.

Samuels Kirkens 25 års jubilæumsskrift fra 1925-50.

Egen research og barndoms minder fra både børnehave og fritidshjem 1959-66

# Der var engang en å ...

*Af Karsten Skytte Jensen*

*Ladegårdsåen løber fra Bispeengbuen under Københavns gader og munder ud i Peblinge Sø. I dag lever åen en ganske ubemærket tilværelse under en af Københavns mest befærdede indfaldsveje, Åboulevard-Ågade, men planer om at bytte rundt, så bilerne kommer ned og åen op, har på det seneste fået stor opbakning.*



*Ladegårdsåens bredder var en yndet tumleplads for kvarterets mange børn. Stanken fra den forurenede å afskrækkede ikke børnene, men det var knapt så sjovt at komme hjem med en igle siddende fast på benet. (Foto 1910, Københavns Museum).*

Ladegårdsåen er opstået ved Grøndalsåens sammenløb med Lygteåen i Bispeengen. Derfra snoede den sig langs den nuværende Ågade og Åboulevard til udløbet i Peblingesøen lige ved Gyldenløvesgade. Historisk er vandsystemet i København etableret helt tilbage i 1500-tallet for at lede drikkevand til byen. Grøndalsåen og Lygteåen blev

gravet og forbundet med Ladegårdsåen for at tilføre byen vand fra Harrestrupå og de nordlige vandsystemer. Ladegårdsåens navn stammer fra Christian den 4.'s Ladegård fra 1620, der blev placeret udenfor byens voldanlæg langs med åen. Ladegården producerede fødevarer til Københavns Slot. Ladegården fungerede senere i mange år som sindssygehospital



Kortet er fra omkring 1750 og viser Ladegården (midt på tegningen) med Ladegårdsåen, som forbandt Damhusssøen og Søerne og løb, hvor Åboulevard og Ågade i dag ligger. Tegningen er tegnet med vest opad, men er her drejet 90 grader, så nord er op. (Tegning fra Statens Arkiver, ca. 1750).

og tvangsarbejdsanstalt for Københavns Kommune.

### Slam og kattelig

Forureningen af Ladegårdsåen nævnes i de første dokumenter om byens vandforsyning. I året 1600 udstedes en forordning, der påbyder kongens bønder at deltage i oprensningen af åen, noget der gentager sig i 1620. Denne gang var det dog ikke bønderne, men andre gode mænd, der indkaldes for at tømme den daværende vandforsyningsrende for affald og slam.

I det hele taget synes dette vandløb op gennem tiderne at have skabt noget nær

de samme forureningsproblemer, som vi kender i dag, blot i større målestok. Det skete således ikke sjældent, at grundejerne langs åen klagede til myndighederne over dette. I de fleste tilfælde drejede det sig om heste-, hunde- eller kattelig, der tilstoppede åens løb. Dette var meget uheldigt, da åen jo virkede som tilløb til byens vandforsyning! En funktion Ladegårdsåen i øvrigt havde helt ind i 1800-tallet.

### Broerne

Ladegårdsåen dannede længe både geografisk og ”mentalt” et naturligt skel mellem Nørrebro og Frederiksberg.

Fra gammel tid havde der dog været et par mindre gangbroer henholdsvis ved Falkonergården og Grøndal, men vi skal helt frem til 1820, før den første bro blev anlagt udfor den nuværende Blågårdsgade, og først 20 år senere fik rådmand Bülow lov til at opføre en privat bro, der skulle lette ham vejen fra hans spekulationsbebyggelser på Nørrebro til hans eget finere kvarter på Frederiksberg. Året efter anlagde ejeren af landstedet Solitude, grundspekulanten Bangert, en bro og som den forretningsmand han var, begyndte han straks at kræve bropenge. Brohusgade blev senere navngivet efter det brohus, hvorfra pengene opkrævedes.

Senere anlagdes også en bro, Parcelbroen, for enden af Parcelvej, den nuværende Griffenfeldsgade. Da Parcelbroen i 1892 viste sig at være så faldefærdig, at det ville blive en bekostelig affære at reparere eller udskifte den, blev den erstattet af en jorddæmning.

### **Den mystiske sten**

Til Ladegårdsåens historie hører også den spidse, halvanden meter høje ”mindesten” ud for Åboulevard nr. 16. Stenen stod oprindeligt midt ude i åen og blev brugt som vandstandsmåler. Ved en oprensning af åen i 1827 kom stenen til syne og da åen blev overdækket 1897,



*Stenen med datoen for ulykken 1812 er oprindeligt en vandstandsmåler og en af de få synlige rester fra den gamle å. Blågårdsgade kommer ind fra højre lidt længere fremme. (Foto: Peter Hyldekjær).*





Ågade 1896, før Ladegårdsåen blev overdækket og Åboulevard anlagt. (Foto: Københavns Museum).

blev den opstillet på sin nuværende plads. Stenen fik senere en inskription, der mindede om en ulykke natten mellem den 26. og 27. november 1812. En karet, der var på vej hjem fra grosserer Mariboe på ejendommen Rolighed, væltede med kusk og vogn i åen på dette sted og to af passagererne, Marie Henriques og Lise Magnus, druknede.

Ulykken medførte, at åens bredder blev beplantet med piletræer, der senere efter at have vokset sig store var med til at give landskabet her dets idylliske udseende.

### Åen forsvinder

Men efterhånden rykkede byen nærmere. Idyllen langs åen var ikke mere den samme. Græsskråningerne var der til

dels endnu, men lejekaserner af mere eller mindre dominerende karakter overskyggede den tidligere landlige stemning og den voksende trafik begyndte at gøre sig gældende. Desuden var den forurenede å en plage for sine omgivelser, når den særlig på varme sommerdage, udsendte sin alt andet end behagelige lugt.

Efter 1897 var Ladegårdsåen ikke mere synlig i hele sin længde. Dette år begyndte man en overdækning af åen fra hjørnet ved Peblingsøen og et stykke frem. De hidtidige to veje på hver sin side af åen, Ladegårdsvej og Ågade, blev omdøbt til Åboulevard. Nogle beklagede overdækningen af åen, og sagde at "Hovedstaden var blevet en

boulevard rigere, men et smukt landskabeligt billede fattigere”. Nogle år senere overdækkedes åen videre frem til Bülowsvej/Brohusgade.

Det varede dog mange år før Ladegårdsåen helt var forsvundet. Langt op i 1900-tallet var den øvrige strækning – fra Brohusgade til Fasanvej – fortsat et yndet fristed for kvarterets beboere, der slappede af her efter en travl arbejdsdag eller om søndagen lejrede sig langs bredderne af åen. Buske vekslede med gamle træer, og der var stadig en vis landlig stemning omkring det gamle vandløb.

I 1914 blev strækningen fra Bülowsvej til Jagtvej overdækket. Den sidste rør-lægning fandt sted i 1962 og omfattede strækningen fra Jagtvej til Kronprinsesse

Sofies Vej. Dermed var hele den gamle Ladegårdså forsvundet, men kun tilsyneladende. Åen løber i hele sin længde i store rør under gadens asfalt, og er med til at forsyne blandt andet Søerne med friskt vand.

### Åens genetablering

På det seneste har der været planer fremme om at genåbne Ladegårdsåen og lede trafikken gennem en tunnel. Et vigtigt argument er, at en tunnel også vil kunne bidrage til skybrudssikringen af København og desuden forskønne byens miljø med en fritlagt å med tilhørende rekreative områder. Et spændende projekt som forhåbentlig vil blive realiseret.



Illustration af projekt til Ladegårdsåens fritlæggelse. (Miljøpunkt Nørrebro, Kamilla Aggerlund og Helle Rye Westphal).

# Kjøbenhavns Cyclefabrik - Hamlet Meinungsgade 10-14

*Af Sune Hundebøll*

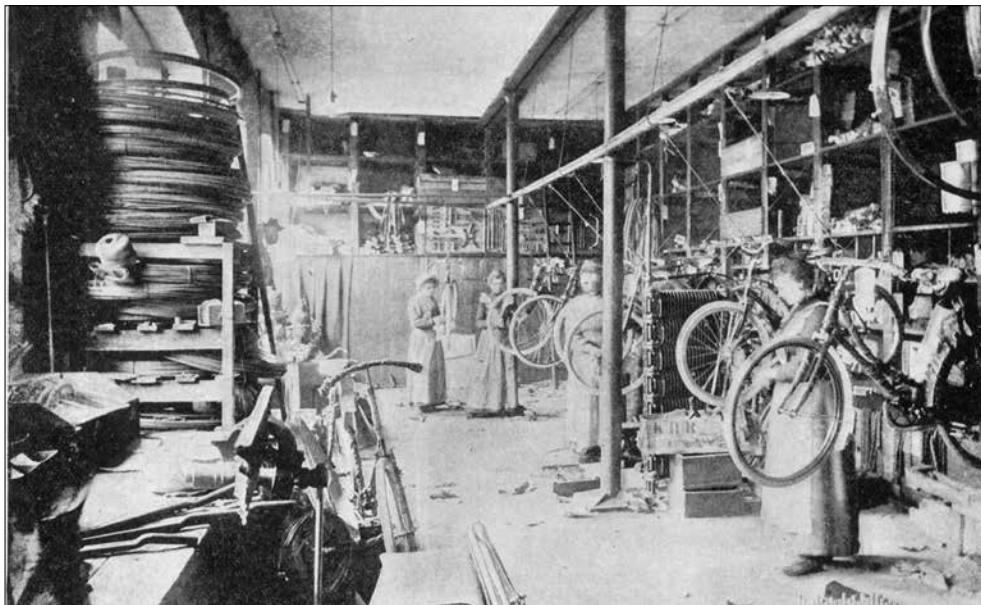
*Nørrebro er Københavns cykelkvarter nummer et. Her er der mere status i en smart cykel end i en hurtig Peugeot. Engang var Nørrebro også stedet hvor cyklen blev produceret.*

Ved indgangen til 1900-tallet var Hamlet Cycler, også kaldet Kjøbenhavns Cyclefabrik, på Nørrebro, landets største cykelfabrik.

Virksomheden optræder første gang i Hus-Registeret i Kraks Vejviser i 1897 som "Kbhvns Cyclefabr. Akts." på adressen Meinungsgade 12 - senere

udvides fabrikken til Meinungsgade 10, 12 og 14.

I Fag-Registeret i vejviseren findes de helt basale oplysninger om virksomheden, her citeres fra 1898: "Kbhvn.s Cyclefabrik, Akts. Vedtægter af 17. Juni 1896. Bestyrelse: Ulf Hansen (Formand), B. P. L. A. Benzon, L. M. Bing, S. C. Hauberg,



*Monteringsrum på fabrikken.*





*Den store maskinhal.*

C. G. Rubow og H. D. V. Bruun, adm. Direkt. Frm. tegnes enten af den adm. Direkt. alene, eller af Formanden i Foren. med et Medl. af Best. Aktiekapital er 500.000 Kr."

Af Kraks Vejviser fremgår det desuden, at fabrikken havde et udsalg ved Semler & Matthiassen, Nørre Voldgade 12. I starten af 1900-tallet blev udslaget flyttet til "Kjøbenhavns Cyclefabriks Udsalg", Købmagergade 49.

I Fag-Registeret til Kraks Vejviser 1905 ændrer fabrikken navneform fra "Kbhvns Cyclefabrik, Akts." til "Hamlet, Kbhvn.s

Cyclefabr., Akts."

Det samme gør sig gældende i Firma-Registeret, hvor der også er andre ændringer: "Hamlet, Kbhvns Cyklefabr., Akts. Bestyrelse: Ulf Hansen, B. P. L. A. Benzon, og S. C. Hauberg, der hver for sig tegner Firmaets Aktiekapit.: 16,000 Kr. i alm. Aktier og 200,000 Kr. i Præferenceaktier. Prok.: N. L. Hansen og G. J. B. S. Toepfer i Forening"

I følge Fag-Registeret i Kraks Vejviser 1908 var fabrikken flyttet fra Meinungsgade 10-14 til Meinungsgade 4 og 14. I Fag-Registeret fra 1910 anføres adressen til Bredgade 33.

I 1918 ændres adressen til Frederiksholms Kanal 4. Fra 1921 er det kun udsalget i Købmagergade der er tilbage i København.

Stavemåden af Københavns Cykelfabrik varierer mellem København med og uden "j" og mellem cykel stavet cycle, cyclol og cykel. Herefter bruges Københavns Cykelfabrik, med mindre at der er tale om citat. Cyklen der blev solgt fra fabrikken hed fra starten Hamlet.

I cyklismens tidligste år rejste ingeniør Bruun ud på en længere udlandsrejse for at studere cykelfabrikation. Hr. Bruun var opvokset i Sønderjylland og var inden rejsen søgt til Danmark

for at få en videregående uddannelse. I København studerede han på Kursus for Maskinbyggere hos Det tekniske Selskabs Skole.

Efter rejsen etablerede han i 1890 et lille værksted, som i løbet af dets første år producerede 50 cykler. De fleste cyklister købte engelske eller amerikanske cykler, så det gik langsomt i starten. Efter 6 år, i 1896 var produktionen oppe omkring 900 cykler om året.

I 1897 gik en kapitalstærk kreds af mænd ind i foretagendet og etablerede aktieselskabet Københavns Cykelfabrik med en aktiekapital på 500.000 kr. Ingeniør Bruun fortsatte som admini-



*Københavns Cykelfabriks udsalg i Købmagergade.*

strerende direktør - og med hans hidtidige varemærke "Hamlet" over porten. Indtil fabrikken fik sin egen dampmaskine, blev maskineriet trukket med kraft fra nabofabrikken Koefoed & Hauberg.

Hvert år udvidede fabrikken på grunden nær Assistens Kirkegård. I 1901 producerede fabrikken 50 cykler om dagen. Det samme antal som Bruun lavede på et år, da han startede i sit lille værksted.

"Det er tidlig Morgen. Ude fra Nørrebros Labyrinth af Gader haster travle Arbejdere til Dagens Gerning. Ved Meinungsgade ser man en Del af Strømmen bøje af, og Portene i Nr. 10, 12 og 14 lukker sig efter dem, indtil de er der alle 250 og Fabriksfløjten lyder og Hundrede og atter Hundrede af Hjul begynder at løbe, Drivremme snurre, og Hammerslagene falder lystigt i med Dampmaskinens Stempelslag."

(citater: Illustreret Tidende. 1901, nr. 33.)

Fabrikkens dampmaskine havde en kraft på 125 hestekræfter og trak ikke mindre end 135 arbejdsmaskiner.

Cyklen var et hit i hovedstaden, men en del blev også solgt i provinsen, hvor der var 74 udsalgssteder. I Slesvig var der desuden 10 forretninger, der forhandlede Hamlet.

Hamlet cykler blev eksporteret til Rusland, Nordtyskland, Finland, Rumænien, Kina og England.

"Halloh! Det er Telefonen! Hamlet her! Det er Lauritz Hansen, Bestyreren af den nyaabnede Filial paa Købmagergade, der skal straks afgaa en Sending, og saa dikteres der en Fortegnelse over de forskellige Modeller, man ønsker, og en halv Time efter ruller Fabrikens Vogn op foran den store Spejlglasbutik paa Hjørnet af Landemærket."

(citater: Illustreret Tidende. 1901, nr. 33.)

Københavns Cykelfabrik solgte også cykeldele, som kuglelejer, pedaler, nav m.m. Ud over "almindelige" cykler, producerede fabrikken også en kædeløs cykel, invalidecykler og transportcykler.

I 1901 var der 15.000 Hamlet-cykler på landets gader og stræder - og der kom omtrent 50 ny hver dag. Prisen lå mellem 150 og 275 kr. En del af dem blev solgt fra fabrikkens eget udsalg i Købmagergade.

Fabriksbygningerne i Meinungsgade er forlængst forsvundet og erstattet af boligbyggeri bygget kort efter at fabrikken flyttede fra Nørrebro.

# Mord på Nørrebro: Sagen om Anna Margrethe

*Af Merethe Ida Sørensen, cand. mag i Historie og Moderne Europastudier*

I foråret 1920 var der en hændelse, som var på alles læber. Året forinden havde en ung pige lidt en unaturlig død, og nu skulle gerningsmandens dom falde. Hun var *”blevet myrdet og under Omstændigheder, der indeholder en Sum af Rædsler og Raahed større end vel nogen af de andre blodige Begivenheder, som i denne Sommer fundet sted i Kjøbenhavn.”* Der var altså tale om et groft mord, og sagen kunne derfor ikke undgå at blive godt materiale for journalisterne. Mordet blev af pressen døbt ”Jægersborggademordet.”

## Optakt til mord

Det er ikke meget vi ved om arbejdsmand Rasmus Rasmussen og hustru Johanne Marie f. Attenborg, der sandsynligvis flytter fra Horsens til København i starten af 1900-tallet. Én ting er dog sikker; den 20. marts 1906 bliver de forældre til en lille pige, der døbes Anna Margrethe Dalby Rasmussen.

Anna Margrethes forældres historie er meget typisk for samtiden. Faderen er ufaglært, og derfor søger ægteparret til København for at prøve lykken, og se, om der ikke skulle være et arbejde og hermed bedre vilkår at finde i Hovedstaden.

Om Anna Margrethe er født i København, og hvor de bosætter sig før den skæbnesvangre hændelse, vides ikke. Dog ved vi, at Rasmus Rasmussen dør før 1919. I 1919 bor Anna Margrethe og hendes mor på adressen Jægersborggade 53, 1. sal. I selvsamme gade i nummer 36, på 2. sal bor den fraseparerede Fru Christensen med sine tre små børn og har den 23-årige Peter Ejnar som ”Kostgænger.” Ifølge pressen, hed det sig, at han boede ombord på et skib i Frihavnen, hvor han arbejdede som arbejdsmand. Men ifølge ejendommens beboere levede Ejnar og fru Christensen nærmere som mand og kone – og desuden opfattede man ham også som en dagdriver. Yderlige kan pressen berette, at han til daglig går rundt med en revolver i baglommen, noget der giver anledning til uro hos ejendommens beboere.

Hvordan Ejnar fik den blot 13-årige Anna Margrethe til at følge med sig op i sin kærestes lejlighed, er et af hændelsens større spørgsmål. Faktum er, at gerningsmand og offer bor på samme gade. Det kan jo tænkes at han har holdt øje med hende, og på afstand beundret hendes unge væsen.

Det kan også være, at hun har syntes at

han var en flot og charmerende ung mand. Eller også har han ret og slet tilbudt hende penge eller andre goder for at følge med hende.

### Forbrydelsen

Det var mange gisninger, men sikkert er det, at Anna Margrethe bliver fundet død på Fru Christensens køkkengulv omkring kl. 17, mandag den 4. august 1919.

Hun bliver fundet af Fru Christensen og klejnsmed Ferdinand Nielsen. Sidstnævnte er med, da Fru Christensen ikke kan få låsen til lejlighedens dør op. Hun gik hjemmefra kl. 8 den morgen, og lod kæresten Ejnar til at passe hendes små børn.

Da de kommer ind i entreen kan de allerede se, at der ligger en barneskikkelse på gulvet, og *"En bred Strøm af Blod bredte sig under Barnets ben og udstrakte Arme."* Hun er blevet voldtaget, og så er hendes *"barnelegeme blevet sønderrevet"*. Desuden har hun mærker på halsen, der kunne tyde på at hun er blevet kvalt.

Politiet bliver tilkaldt, og mistanken falder hurtigt på Ejnar Sørensen. Han var den eneste af lejlighedens beboere der var hjemme, idet børnene opholdt sig udendørs den sommerdag. Desuden var der flere vidner til at kunne kortlægge hans dag.

Selvsamme klejnsmed Nielsen havde tidligere på dagen mødt ham på gaden og han havde endda talt med ham. Han havde spurgt ham, om han skulle få bedrevet noget i dag, hvortil han havde

svaret nej. Klejnsmed Nielsen forklarer desuden at han havde det indtryk, at Ejnar var beruset.

Anna Margrethe er på daværende tidspunkt på vej til Jægersborggade nr. 20 for at betale husleje for sin moder, der er på arbejde.

Senere bliver han spottet af nogle af ejendommens hjemmegående husmødre. Men han er ikke alene. Han har et lille pigebarn med sig. Hun er mørkhåret, har en trøje med hvide knapper på, en lys kjole og halvlange brune strømper på.

Ejnar og hans *"lille ledsagerske"* er på vej op ad køkkentrappen, og han skal angiveligt have skyndt på hende, fordi han syntes hun var for langsom. Der



*"Politikens Tegner havde i Aftes Lejlighed til at tegne Lystmorderen efter Anholdelsen" fra Politiken den 5. august 1919, side 8.*

skrives i Politiken, at kvinderne havde mistanke om, at der var noget på færde og at de vidste, at Fru Christensen ikke ville være glad for, at han havde pibebørn med sig i lejligheden. De lader deres køkkendøre stå åben, således at de kan høre om der skulle ske mere ude på trappen. På et tidspunkt hører de Ejnar fløjte i lejligheden.

I løbet af eftermiddagen ser en dreng ham stå på en altan og ryge en cigaret. Man noterer yderligere, at det for drengen så ud som om, at han ville se om der var fri bane til at forsvinde.

Og Ejnar forsvinder, og Fru Christensen kommer hjem til et blodbad i køkkenet. Dog bliver han senere på aftenen pågrebet og anholdt i beruset tilstand i Nyhavn. Ejendommens andre beboere har bevidnet til politiet, at han *"lokkede barnet op i lejligheden"*, og at Fru Christensen ikke havde nogle rolle at spille i sagen.

Anna Margrethes lig bliver desuden identificeret ved hjælp af hendes blå trøje med hvide knapper. Indtil da, har man tænkt at barnet har et *"polakagtigt ansigt."*

Det er også først omkring kl. 19 at Enkefru Dalby Rasmussen begynder at blive urolig for sin datter, der indtil da har tænkt, at hun leger sammen med sine kammerater.

### **Et menneskedyr går fri**

Der går et halvt års tid, før Peter Ejnar Sørensen får sin dom. Dette sker for lukkede døre, men Politikens journalister var også med til rapportere om



*"Einar Sørensens billede i Opdagelsespolitiet's Forbryderalbum" fra Politiken den 5. august 1919, side 8.*

sagens gang i retten. Man skriver om *"Lystmorderen"*, at han forblev uberørt og havde en kynisk ro, imens vidnerne kom med deres udsagn. Vi får ligeledes at vide at gerningsmanden opfatter sig selv som et *"Individ med sygelige tilbøjeligheder - og at han Gang paa Gang er blevet grebet i at efterstræbe Mindreaarige og atter og atter er blevet straffet for Forbrydelser."*

Den 2. marts 1920, bliver Peter Ejnar idømt 14 års tugthus. Han bliver dømt skyldig i at have forført Anna Margrethe, og i *"Legemsfornærmelse, som har haft døden til følge."* Han kendes ikke skyldig i at have begået voldtægt eller i at have begået forsættigt drab.

Politikens artikel dagen derpå, beretter om en retssal, der efter dommens afsigelse er ved at koge over af vrede og dramatik. En kvinde i salen råber: ”*Det er en al for ringe straf til den bandit!*” og ”*Man holder hånden over menneskedyret!*” Anna Margrethes moder, Enkefru Dalby Rasmussen fik derudover et krampeanfald og måtte bæres ud af salen.

### **En historikers kommentar**

I dagens Danmark var han blevet anklaget for pædofili, og hans grove gerning var blevet lige så fordømt af nutidens befolkning som det blev dengang. Ifølge pressen var det den uhyggeligste forbrydelse i mands minde i København. Men det er vigtigt at lægge mærke til, at offeret bliver omtalt som ”uberygtet” og som værende et barn i pressens skrivelser. Det kan diskuteres hvorvidt Anna Margrethe har kunnet gå for at være et barn eller en ung kvinde, i forhold til samtiden, men det er også vigtigt at tænke på, at det kan være et bevidst valg fra journalisternes side.

Børn har nemlig ikke altid været opfattet som uskyldige ofre i forbindelse med overgreb idet forestillingen om, at kvindekønnet, det vil sige, at den mindreårige kvinde også kunne blive anklaget for at være forføreren og ikke kun den forførte, i en sag om samleje med en mindreårig. Kunne forsvareren bevise at hun havde haft kærester og hermed ikke var en sædelig og altså havde brudt med samfundets normer om den dydige

kvinde, kunne en mindreårig kvinde også få en dom såvel som den myndige mand.

Men i en sådan sag, hvor der er tale om vold med død til følge, har der selvfølgelig ikke været nogen tvivl om hvem der er offeret. Men det har uden tvivl betydet meget for Anna Margrethes familie, at hun fremstår som et uskyldigt offer, og at man ikke har kunnet beskyldte hende i selv, at være skyld i hændelsen. Det er måske derfor, at pressen ikke stiller spørgsmålet om, hvorfor hun gik velvilligt med Ejnar op i lejligheden.

Anna Margrethe Dalby Rasmussen stedes til hvile på Assistens Kirkegård den 30. august 1919. Hvad der blev af Fru Christensen, Fru Dalby Rasmussen og *Lystmorderen* Peter Ejnar Sørensen, har ikke været til at opklare.

### **Anvendt materiale:**

Samtlige artikler fra Politiken for perioden den 5. august 1919 til den 3. marts 1920. De er tilgængelige online på Politikens hjemmeside. Det er gratis for abonnenter.

Mause, Lloyd: ”The History of Child Abuse”, i *The Journal of Psychohistory* 25 (3), 1998.

Anna Margrethe Dalby Rasmussens dødsattest, der er at finde i kirkebogen for Anna sogn på Statens Arkivers hjemmeside. [www.sa.dk/ao](http://www.sa.dk/ao)

# Mælkeriet Enigheden - en af arbejderbevægelsens succeshistorier

*Af Cand. mag. Anders Lillelund*

*På det ydre Nørrebro, tæt ved den smukke funkisinspirerede Nørrebro Station fra 1930 og den endnu smukkere Lygten Station fra 1906, findes på adressen Lygten 39-41 de bygninger, der i næsten et helt århundrede var en af arbejderbevægelsen store kooperative succeser.*

Jeg vil i denne artikel fortælle om historien om, hvordan Mælkeriet Enigheden opstod. At det er Enighedens tidlige år, der er genstand for det meste artiklen, skyldes de dramatiske omstændigheder under hvilke, at Enigheden opstod. Historien er dog også en beretning om livet på Nørrebro og omegn i tiden omkring århundredeskiftet og nogle årtier frem. Jeg vil sidst i artiklen lave punktvis nedslag i Enighedens historie fra 1922 og frem til mejeriets lukning.

## **M.C. Lyngsie og oprettelsen af Mælkeriet Enigheden**

I midten af 1890'erne var forholdene på det danske arbejdsmarked blevet meget anspændte. Socialdemokratiet og de nye fagforeninger stod stærkere i det politiske landskab end de havde gjort blot et årti tidligere. De var nu i en position, hvor de kunne stille krav til arbejdsgiverne på vegne af deres medlemmer. Derfor var der mange arbejdsgivere, der ikke anerkendte fagforeningerne og ønskede dem hen, hvor peberet gror. Det var denne anspændte politiske situation, der

førte til Mælkeriet Enighedens oprettelse.

I efteråret 1896 havde et større antal kuske ved Københavns Mælkeforsyning henvendt sig til Arbejdsmændenes fagforening (fra 1897 Dansk Arbejdsmands Forbund) for at opnå bedre løn- og arbejdsforhold. Deres arbejdsforhold indebar blandt andet, at de arbejdede fra meget tidlig morgen til sidst ud på eftermiddagen, og at de arbejdede året rundt uden en eneste fridag. Til trods for høflige henvendelser fra kuskene var grosserer Gunni Busck, der ejede Københavns Mælkeforsyning, ikke til at forhandle med. Derfor henvendte kuskene sig til Arbejdsmændenes fagforening. Formanden for Arbejdsmændenes fagforening, den karismatiske M.C. Lyngsie, hilste deres henvendelse velkommen og reagerede derpå ved at invitere kuskene til fagligt møde på beværtningen Gimle på Grundtvigsvej på Frederiksberg om aftenen den 16. november 1896. Som det ofte skete, når Lyngsie inviterede arbejderne til faglige møder, meldte samtlige fremmødte arbejdere sig ind





*Gammel Kro i Smallegade. (Postkort 1910).*

i fagforeningen. Da grosserer Busck hørte om kuskens henvendelse til fagforeningen, reagerede han ved at lockoute dem alle og indkalde folk fra omegnens gårde til at overtage kuskens arbejde.

Lyngsie havde forventet lige præcis den reaktion fra Københavns Mælkeforsyning, og den 20. november 1896 inviterede han derfor kuskene og deres mælkedrenge til endnu et fagligt møde. Denne gang blev mødet afholdt på Gammel Kro i Smallegade, hvortil der var bestilt 500 boller hos kvarterets bagere. Det var til at starte med meningen, at man ville forhandle med ledelsen hos Københavns Mælkeforsyning om bedre løn- og arbejdsforhold. Men da de

indledende manøvre hertil allerede var taget, og det stod klart, at det ikke var en gangbar vej, måtte kuskene og Lyngsie tænke i andre baner. En del af kuskene mente, at hvis de nu selv oprettede deres egen mælkeforsyning, kunne de med stor sandsynlighed overtale både kunder og leverandører til at følge med over i den nye mælkeforsyning.

Det lykkedes arbejderne at overtale Lyngsie til at støtte projektet. Den 29. december 1896 stiftedes Aktieselskabet Mælkeriet Enigheden med Lyngsie selv som formand. Det økonomiske grundlag for etableringen skulle være aktier på 10 kr. pr. stk, som skulle betales med et afdrag på 25 øre om ugen. Det var først

og fremmest kuskene og andre ansatte ved det nye mælkeri samt deres familie og venner, der stod for tegningen af aktier, og af samme grund kneb det også med at skaffe den fornødne kapital, da man ikke havde nogen store investorer. Det lykkedes dog alligevel at skaffe den nødvendige kapital til opstarten.

Udover anstrengelserne med at få det økonomiske puslespil til at gå op, forløb nu flere måneder, hvor alle kræfter fra blev sat ind på hurtigst muligt at blive klar til at tage kampen op mod grosserer Buscks Københavns Mælkeforsyning. Der var flere opgaver, der skulle løses førend, at man bare sådan kunne åbne et nyt mælkeri. For eksempel skulle man have styr på kuskenes uniformer og de andre ansattes arbejdstøj. I den forbindelse henvendte man sig til en af byens store manufakturforretninger, Holger Petersen, på Købmagergade, men det sidste han ville var at handle med socialister. Det lykkedes dog alligevel for Enigheden at få en anden forretning, Seifert i Regnegade, til at stå for leveringen. Det var kuskenes koner, der syede uniformer og arbejdstøj.

Men det var bestemt ikke alle, som var imponerede over måden, hvorpå det var lykkedes for arbejderne at tryne en etableret virksomhed som Københavns Mælkeforsyning. Direktør Duus fra Kastrup Glasværk, der var udset til at skulle levere flaskerne til Enigheden, var i første omgang heller ikke sikker

på, om han ville handle med socialister. Men han kom dog på andre tanker, da han blev gjort opmærksom på, at kontrakten allerede var underskrevet og Enigheden betalte 3.000 kr. på forskud for flaskerne.

Hestevognene, der skulle benyttes til udbringningen af mælken, købte man 20 af, og til at spænde foran dem havde man købt 30 gode heste hos en hestehandler i Holbæk. Den 11. marts 1897 kørte 20 splinternye mælkevogne fra A/S Mælkeriet Enigheden ud i Københavns gader med det formål at overtale deres gamle kunder til også at blive kunder i det nye mælkeri.

### **Enighedens beliggenhed**

En af de første udfordringer kuskene og Lyngsie havde stået overfor var at finde lokaler til deres nye virksomhed. Det var lykkedes dem at finde nogle lokaler på Frederiksberg på hjørnet af Falkonér Allé og Grundtvigsvej. Selvom lokalerne på Frederiksberg ikke var helt optimale til mælkeproduktion, var det herfra, at Enigheden i sine første år leverede mælk til byens borgere.

I 1890'erne var der i København kun et par enkelte andre store mælkerier, som f.eks. Københavns Mælkeforsyning. Ellers var det omegnens gårde, der leverede mælk enten direkte til forbrugerne eller gennem de små ismejerier. Af samme grund havde Enigheden i sine tidlige år gunstige betingelser for at udbygge sin forretning. Det kneb dog stadig med

kapitalen for Enigheden og derfor var det ikke umiddelbart muligt for at finde nogle nye lokaler, der egnede sig bedre til at udvide produktionen. I stedet kom Lyngsø i 1898 op med den ide, at man kunne indgå et midlertidigt samarbejde med det nystiftede Det Danske Mælke-Compagni, der havde masser af kapital, men endnu ikke havde fået opbygget en kundekreds. Derfor var tanken, at de to mælkerier over en 10-årig periode kunne hjælpe hinanden med at få etableret hver deres virksomhed. På den baggrund tegnede Enigheden en kontrakt med Det Danske Mælke-Compagni om et tidsbegrænset samarbejde, der skulle bevirke at begge mælkerier kunne få

fodfæste på markedet. Der var dengang flere på den politiske venstrefløj, som mente, at Lyngsø med beslutningen om at samarbejde med en kapitalistisk virksomhed havde solgt ud af sine idealer. Set fra Lyngsøs synspunkt var beslutningen om at samarbejde med Det Danske Mælke-Compagni snarere en pragmatisk beslutning, der i højere grad handlede om overlevelse end om idealistiske overbevisninger.

Aftalen med Det Danske Mælke-Compagni betød også, at Enigheden rykkede ud i nye lokaler ved Solbjergvej på Frederiksberg. I løbet af de næste år oplevede Enigheden en markant frem-



*En tidlig morgen på Alexandravej. (Foto: Jubilæumsskrift i Anledning af A/S Mælkeriet Enighedens 25 aarige Stiftelsesdag).*



*Karl Larsens smukke maleri af Enigheden fra 1913.*

gang fra en omsætning på knap 600.000 kr. i 1898 til 1,7 millioner kr. i 1911. I samme periode var bestanden af heste og vogne også steget fra 22 heste og 20 vogne til 82 heste og 49 vogne. Den store succes for Enigheden betød også, at man allerede i 1906 havde behov for at udvide endnu en gang.

I første omgang lejede man lokaler i Dohlmanns Limfabrik på Alexandravej på det ydre Nørrebro. Det stod hurtigt ledelsen i Enigheden klart, at der var flere fordele ved beliggenheden af de nye lokaler. For det første var der på grunden to artesiske borer, der kunne næsten

ubegrænsede mængder af vand, hvilket vil give mælkeriet en stor besparelse. For det andet var ydre Nørrebro ikke ret bebygget i 1906, hvilket gav Enigheden mulighed for at udvide de nuværende lokaler med tilbygninger, hvis der skulle opstå behov for det i fremtiden. Derfor besluttede man at investere 207.000 kr. af Enighedens kapital til at købe de lejede lokaler og grunden på 2 tønder land på Alexandravej, tæt ved den vej vi i dag kender som Lygten.

I de næste mange år, faktisk helt frem til Enigheden lukkede og slukkede i 1996, havde mælkeriet til huse i de lokaler,

som de i 1906 flyttede ind i. Bygninger er blevet revet ned og bygget til i løbet af de 90 år, men den smukke gamle hovedbygning opført i barokstil i 1923 af arkitekt Heinrich Hansen, består den dag i dag. Den gamle vej Alexandravej er dog for længst forsvundet og i dag ligger Enighedens bygninger på adressen Lygten 39-41.

### **Løn- og arbejdsforhold på Enigheden**

Det var oprindeligt de dårlige løn- og arbejdsforhold hos Københavns Mælkeforsyning, der havde givet anledning til oprettelsen af Enigheden. Derfor er det naturligvis også interessant at se nærmere på, hvordan løn- og arbejdsforholdene var for både kuske og mælkedrenge hos Enigheden. Det kommer næppe bag på nogen, at selvom formanden for fagforeningen Dansk Arbejdsmands Forbund, M.C. Lyngsie, også var formand for Enigheden, var det ikke nogen loppetjans at være kusk såvel som mælkedreng hos Enigheden.

Om arbejdsforholdene for kuskene hos Københavns Mælkeforsyning i 1896 er der skrevet følgende i Enighedens 25-års jubilæumsskrift:

*”Deres Arbejdstid var lang, de mødte paa Mejeriet om Morgenens Kl. 3 ½ og var med til at filtrere Mælken på gammeldags Facon, saaledes at de, naar de ved 6-Tiden kørte ud, var gennemvaade af Sved, endog i en saadan Grad, at deres*

*Tøj Vinterdage, naar de sad på Bukken, fik et Overtræk af Rimfrost. De havde aldrig en Fridag Aaret rundt, og da det endelig var lykkedes, med meget Besvær og mange Afskedigelser, at fremtvinge en saadan, skete det kun med een Fridag pr. Maaned for Kuskenes egen Regning”.*

Det var netop ovenstående arbejdsforhold, som kuskene, der var med til at oprette Enigheden, havde gået til Lyngsie for at få forbedret. Alligevel må man formode, at arbejdsopgaverne for kuske og mælkedrenge hos Enigheden i de tidlige år ikke har været markant anderledes. Det var trods alt den måde, man frembragte og distribuerede mælk på dengang.

Dér hvor forholdene på Enigheden var mærkbart bedre end forholdene hos Københavns Mælkeforsyning var lønnen. I februar 1898 tegnede den nystiftede Mælkeriarbejdernes Fagforening (1897) sin første overenskomst med Enigheden. For kuskene betød det først og fremmest en fast løn på 21 kr. om ugen samt rigtig gode muligheder for provisionstillæg. Men det vigtigste punkt for kuskene i forhold for tiden under Københavns Mælkeforsyning var, at kuskene hos Enigheden ikke oppebar ansvaret for kredit og flasketab. For arbejderne på mælkeriet, der ikke var kuske, opnåedes en lønstigning fra 14-17 kr. hos Københavns Mælkeforsyning til 21 kr. hos Enigheden.



Arbejdsfordelingen hos Enigheden var, at kuskene naturligvis havde det overordnede ansvar for udbringningen af mælken, mens mælkedrengene fungerede som kuskenes medhjælpere. De skulle sørge for at levere mælken det sidste stykke fra mælkevogn til forbruger, mens kuskene havde styr på mælkeruten og stod for afregningen med kunderne. Hver kusk havde 5 mælkedrengene til at hjælpe med udbringningen. Under lockouten i 1896 havde mælkedrengene også nedlagt arbejdet for at bakke op om kuskene, hvilket gav anledning til stor sympati og opmærksomhed fra den københavnske befolkning.

I Social-Demokraten den 12. marts 1897 står der følgende om kuskene og hans mælkedrengene:

*"Hver kusk får fem drenge til sin assistance under det daglige arbejde i byen, og hele styrken sendtes i går ud til deres respektive kvarterer, hvor de præsenterede sig for de gamle kunder og uddelte cirkulærer med anbefalinger af det nystiftede selskab. De 100 drenge (hele den styrke, der før strejken var ansat ved Kjøbenhavns Mælkeforsyning) vakte opsigt, hvor de kom. De arbejdede flinkt og fik i dagens løb den største part af kunderne, og overalt blev såvel de*



Enighedens kusk Theodor Nielsen med sine mælkedrengene, ca. 1911. (Foto: Arbejderbevægelsens Bibliotek og Arkiv).

*flinke små fyre, der trofast har holdt ud under strejken og vakt alles beundring, som kuskene modtaget med den ypperste velvilje og imødekommenhed...”*

Selvom der er intet, som taler i mod, at kuskene og deres mælkedrenge skulle være blevet modtaget med samme bravour som Social-Demokraten beskriver, skal man nok holde sig for øje, at netop Social-Demokraten har haft en interesse i at give det nye mælkeri alt den gode omtale, den overhovedet kunne trække. Denne tendens ses også længere nede i artiklen fra samme dag:

*”Overalt, hvor toget passerede, hilste publikum fra vinduer og butikker med leveråb for ENIGHEDEN, fulgt af råbet: Ned med skruebrækkerne og Kjøbenhavns Mælkeforsyning... Såvel der som i Falkonér Allé 8 samledes ved 8-tiden flere hundrede tilskuere, der gav deres glæde over dette arbejderforetagende luft i jubelråb”.*

### **Mælkedrengene**

At især mælkedrengene var populære i de københavnske gader er der flere kilder, der påpeger. De kom trods alt også med en vigtig bestanddel af den københavnske befolknings ernæring. Om mælkedrengene i Enighedens tidlige år har Vilhelm Christensen i en pensionisterindring, som Københavns Stadsarkiv har modtaget i 1969, skrevet følgende:

*”I det gamle København var disse Mælkedrenge en af de kendeste Typer og meget afholdte for deres friske Humør og mange havde vel ondt af, at de skulle så tidlig op på arbejde, og Lønnen var kun 50 øre om Dagen for Halvdagsdrenge og 1.Kr. for Heldagsdrenge. Mange Kuske holdt Drengene Lige til de skulle i Skole skønt de havde fået Besked om at slippe dem så de kunne nå hjem og få et par Stk. Mad inden de skulde møde i Skolen.”*

Netop mælkedrengene og deres skolegang, eller mangel derpå, var en tilbagevendende problemstilling i Enighedens tidlige år. I et brev af den 26. juni 1897 stilet til Hr. Forretningsfører Lyngsie skrev den daværende, og højt respekterede, skoleinspektør på Rådmandsgades Skole, Ingvar Bondesen, følgende:

*”Mælkeforsyningen Enigheden har for Tiden 11 Dreng fra Skolen her, som daglig ere i Selskabets Tjeneste fra Kl. 4 Morgen til 12 Middag, hvorefter de maa skynde sig til deres respektive Hjem, faa lidt at spise og derefter møde paa Skolen Kl. 1. At de naturligvis efter en 8 Timers Arbejdsdag ikke kunne være synderlig oplagte til at sidde paa Skolebænken 5 Timer, og at de som en Følge deraf ofte synke sammen og falde i Søvn kan efter min Mening ikke bebrejdes dem, men derved er nu intet at gøre. Hvad jeg derimod paa det alvorligste maa paatale er, at Kuskene tillade sig at beholde Drengene over Kl. 12, stundom til Kl. 1*

*½, idet de henad 12 give Drengene en Mængde Kommissioner at udføre, som gør, at de ikke kunne møde i Skolen til rette Tid. Saa vel Lærere som Forældre have paaanket dette til Kuskene, men have mødt haanlig Afvisning, hvorfor jeg maa anmode Dem om eftertrykkeligt at forbyde et saadant Misbrug af fattige Børns Arbejdsevne”.*

Og skoleinspektøren fra Rådmandsgades Skole var ikke den eneste. I et tilsvarende brev dateret den 9. oktober 1897 henvendte R.C. Lassen fra Kapelvejens

Skole sig til formanden for Københavns Mejeriforening med samme formål; at henlede opmærksomheden på, at byens store mejerier også har et ansvar for mælkedrengenes skolegang. Selvom det for Enigheden og Københavns andre mejerier sikkert har gjort indtryk, at adskillige københavnske skoler henvendte sig på baggrund af deres elevers ve og vel, skulle der alligevel gå nogle år før, at mælkedrengene blev afskaffet.

### **Enigheden 1922 - 1996**

Det er på ingen måde en overdrivelse at



*Kuske og mælkedrenge på vej ud med mælken, ca. 1911. (Foto: Nørrebro Lokalhistoriske Forening og Arkiv).*





*Mælkekø foran Enigheden under Besættelsen. (Foto: Ukendt).*

sig, at Enigheden i løbet af 1920'erne og fremadrettet etablerede sig som en af de største mælkeproducenter på markedet. Ved Enighedens 25 års jubilæum i 1922 kunne Lyngsø skue tilbage på de forudgående år med stor tilfredshed. Selvom Enigheden havde haft sine udfordringer, specielt i de helt tidlige år, hvor det kun var lykkedes at rede Enigheden på målstregen ved at indgå samarbejde med Det Danske Mælke-Compagni, var Enigheden nu det mest succesfulde mejeri i København, og en række investeringer i andre mindre mejerier, som man forventede at kunne bidrage på den ene eller anden måde til

Enighedens udvikling vidnede om, at Enigheden var en virksomhed, der var i vækst. Den største investering gjorde man, da man i 1922 købte Enigheden herregården Lautrupgaard med dens dertilhørende ca. 200 hektar jord i Ballerup-Måløv. I perioden 1922-1942 var herregården i Enighedens besiddelse og da man solgte den, var det ikke af nød, men simpelthen fordi man ikke længere havde brug for den.

I 1930'erne og specielt under 2. Verdenskrig oplevede Enigheden, som de fleste andre mejerier og virksomheder, problemer med den almindelige drift.



Mælkevogn fra Enigheden i Vestergade ca. 1925. ( $\frac{1}{2}$  ME =  $\frac{1}{2}$  fløde Mælkeriet Enigheden)  
(Foto: Gyldendals Billedarkiv).

For det første måtte man allerede i de tidlige besættelsesår anvende tørv til fyring under kedlerne. For det andet måtte man ændre på den måde, man transporterede mælken på. I slutningen af 1930'erne var man netop gået over til at transportere mælken til de lidt mere afsides egne i lastbiler, men på grund af mangel på benzin, måtte man nu benytte sig af godstogene. I byerne indsatte man hestevogne igen, men også her opstod der et problem. Det var simpelthen et problem at skaffe nok foder til hestene. Landmændene havde samme problem, de kunne ikke skaffe foder til køerne. Det resulterede i faldende leverancer af mælk til Enigheden, hvilket i sidste ende gik ud over forbrugeren. Sidst men ikke mindst stillede tyskerne krav til leverancer af blandt andet smør, hvilket det blev pålagt mejerierne at levere.

I 1950'erne blev køleskabet efterhånden allemandseje og behovet for frisk mælk leveret direkte til forbrugeren aftog. Det betød, at præmisserne for mælkehandlen ændrede sig.

Nu hvor mælken ikke længere skulle leveres direkte til forbrugeren forsvandt behovet for mælkedrengene. Der skulle dog stadig leveres mælk til købmændene, som nu optrådte som mellemlid mellem mejeri og forbruger. Den nye rolle som engrosleverandør formåede Enigheden i gennem 1950'erne og 1960'erne at tilpasse sig, og ved indgangen til 1970'erne var Enigheden stadig en betydelig aktør på mælke markedet.

Selvom Enigheden forstod om tilpasse sig det nye mælke marked var der alligevel begyndende tegn på, at Enighedens markedsandele begyndte at blive udfordret. Allerede i 1960'erne var mange mindre andelsmejerier blevet nedlagt ud fra ideen om, at det ville være mere rentabelt at samle de små andelsmejerier i større mejerier. Den største af disse nye fusionerede mejerier var Mejeriselskabet Danmark (MD), der blev dannet i 1970. Op gennem 1970'erne og 1980'erne opkøbte MD mange både større og mindre mejerier. I 1975 købte de blandt andet Enighedens gamle samarbejdspartner og konkurrent Det Danske Mælke-Compagni, der nu stavedes mere mundret Det Danske Mælkekompani. I 1977 indgik MD en aftale med FDB om at blive eneleverandør af mælk, hvilket betød, at de med ét slag sad på 1/3 af det danske mælke marked. Denne aftale var naturligvis til stor frustration for Enigheden og alle andre konkurrerende mejerier, der nu kun havde de sidste 2/3 at slås om. Selvom Enigheden holdt stand helt frem til 1996, hvor virksomheden blev overtaget af den svenske mejerigigant Arla, var de sidste år i Enighedens levetid en kamp for overlevelse og virksomheden havde i flere år røde tal på bundlinjen.

### **Enighedens historiske arv**

Selvom denne artikel først og fremmest handler om Enighedens tidlige år, er det værd at kaste et blik på den historiske arv,

som mælkeriet efterlod sig. Der er nemlig to områder, hvor Enigheden aldrig er gået på kompromis. Den ene er produktets kvalitet, den anden er medarbejdernes arbejdsforhold.

Med henblik på kvaliteten af det produkt, som Enigheden producerede og leverede til forbrugerne er Enigheden altid gået forrest. Allerede i 1897, da man åbnede Mælkeriet Enigheden var den daværende ledelse opmærksomme på, at hvis man skulle udfordre de få

etablerede mælkeproducenter, der var på det tidspunkt, skulle man levere en bedre kvalitet end sine konkurrenter. Dengang var det med ideen om, at mælk fra Enigheden skulle leveres i plomberede flasker, hvilket sendte et signal om, at Enighedens mælk var rene og uforfalskede varer. Senere hen var det på kvaliteten af mælken, at Enigheden var i førersædet, da man i begyndelsen af 1930'erne som den første danske mælkeproducent introducerede den nye varmebehandlingsmetode



*Dr. Enrico Stassano foran Enighedens nye stassaniseringsanlæg i 1930'erne.  
(Foto: Arbejderbevægelsens Bibliotek og Arkiv).*





Et udsnit af Enighedens produkter. (Foto: Mælkeriet Enigheden gennem 75 år).

stassaniseringen (opfundet af Dr. Enrico Stassano), der i modsætning til pasteuriseringen som ødelagde vitaminerne i mælken eller gjorde at mælken mistede sin gode smag.

Et andet sted, hvor Enigheden også altid har været fremme i skoen, er ved hensynet til sine medarbejdere. Helt fra begyndelsen, da Lyngsie var formand for Enigheden, var man opmærksom på, at virksomheden i stor udstrækning var arbejdernes skaberværk. Derfor var det også naturligt, at arbejderne på Enigheden skulle have gode arbejdsforhold og medindflydelse på, hvordan virk-

somheden udviklede sig. Et godt eksempel på medarbejderindflydelsen var fordelingen af medlemmer i Enighedens repræsentantskab. Her var 5 ud af 15 medlemmer helt almindelige medarbejdere fra Enigheden. Det var bestemt ikke den normale praksis i private virksomheder, at medarbejderne havde indflydelse på de beslutninger, der blev truffet på ledelsesniveau. Men sådan var det på Enigheden.

Det var også en mulighed for medarbejderne at købe aktier i Enigheden, hvilket gav medarbejderne en chance for at tage del i virksomhedens overskud.

Derudover placerede Enigheden hvert år en del af sit overskud i en medarbejderfond. I 1971 var denne medarbejderfonds samlede kapital på tæt ved 1 million kr. Til sammenligning var Enighedens egenkapital på det tidspunkt ca. 3 millioner kr.

Da Lønmodtagernes Organisation (LO) i 1968 argumenterede for demokrati på arbejdspladsen, var der derfor intet nyt under solen på Enigheden. Man skulle nærmest tro, at LO havde fået sin inspiration fra virksomheder som for eksempel Enigheden, hvor medarbejderindflydelse og økonomisk demokrati havde været praktiseret i mange år.

For at vende tilbage til udgangspunktet for artiklen, som var historien om, hvorfor Mælkeriet Enigheden opstod, er det værd at bemærke, at Enigheden måske aldrig havde set dagens lys, hvis ikke det var for den stædige grosserer Busck, der ikke ville give hans kuske bedre løn- og arbejdsforhold. I sidste ende endte det med at koste ham meget mere, for Enigheden overlevede Buscks livsværk, Københavns Mælkeforsyning, der i 1916 blev overtaget af Det Danske Mælke-Compagni. Dét var i sig selv en succes for arbejderbevægelsen. Men for at svare på spørgsmålet om hvorfor Enigheden opstod, tillader jeg mig at citere Henning Grelle, der i sin bog Det kooperative alternativ har skrevet følgende:

*”Oprettelsen af A/S Mælkeriet Enigheden var ikke et forsøg på at konkurrere på mælkeprisen, men et middel i kampen for arbejdernes ret til at være i fagforening og forhandle løn og arbejdsforhold”.*

I dag huser de gamle bygninger moderne virksomheder, som Metroxpress og Fitness World, og kender man ikke til historien, vil man næppe forestille sig, at det var herfra på det ydre Nørrebro, at der engang blev leveret mælk til størstedelen af Københavns husstande.

I 1995 blev Enigheden overtaget af den svenske mejerigigant Arla, der umiddelbart efter solgte virksomheden til Enighedens tidligere konkurrent MD Foods. Den 19. januar 1996 kl. 22.00 ophørte produktionen hos Enigheden og dermed var et kapitel i den danske arbejderbevægelses historie slut.

## **Litteratur**

Grelle, Henning, Det kooperative alternativ, Arbejdermuseet og Arbejderbevægelsens Bibliotek og Arkiv, København, 2012

Nielsen, Axel, Mælkeriet Enigheden gennem 50 år, Dansk Andels Trykkeri, København, 1947

Nielsen, N.F., m.fl., Jubilæumsskrift i Anledning af A/S Mælkeriet Enighedens 25 aarige Stiftelsesdag, P. Hansens Bogtrykkeri, København, 1922

Sørensen, H.P., Mælkeriet Enigheden gennem 75 år, Dansk Andels Trykkeri, København, 1972

### **Kilder**

Indberetning fra Kapelvejens Friskole den 9. oktober 1897

Vilhelm Christensens pensionisterindring, 1969

